

PANORAMA DEL MERCADO DE TRABAJO: IMPACTOS DE UNA CRISIS DE MÚLTIPLES ARISTAS

Rodrigo Carmona y Bárbara Couto, con la colaboración de Sebastián Rotondo, Diego Amorín¹



La llegada de un nuevo 01 de mayo nos invita hacer un balance de la situación sociolaboral actual en nuestro país y sus impactos más específicos en el conurbano bonaerense. Una reflexión inicial resalta la persistencia de un escenario fuertemente complejo dado los efectos perjudiciales pre-pandemia (asociados al último ciclo neoliberal) como los propios de la pandemia todavía vigentes, sumado a las consecuencias provocadas por la guerra entre Rusia y Ucrania, que repercute en el incremento acelerado de

¹ Participaron Paula Segovia, Eliana Molina y Carlos Sanchez en la elaboración de los mapas y piezas gráficas

los precios de la canasta básica.

En primer término, una consideración en base a INDEC sobre el nivel de ingresos hasta fines del año pasado daba cuenta que los trabajadores habían tenido una caída promedio de casi el 20 por ciento en el sector privado y cerca del 25 por ciento en el sector público, a lo cual se agregaba un declive aún más pronunciado del sector informal, durante el gobierno de Cambiemos y los dos años del gobierno de Alberto Fernández con el COVID-19 (Manzanelli y Calvo, 2021). Del mismo modo, los primeros meses de este año muestran una inflación acumulada del 16,1 por ciento, siendo el mes de marzo con 6,7 por ciento la cifra más alta de los últimos 20 años, y dónde los precios de los alimentos subieron para el trimestre casi un 21 por ciento.

En este marco de fuerte pérdida de poder adquisitivo el gobierno nacional buscó desarrollar acciones paliativas. Las principales medidas desplegadas, como el incremento del 50 por ciento del monto correspondiente a la [Tarjeta Alimentar](#) (que perciben más de 2 millones de titulares y llega a más de 4 millones de personas) y los bonos a jubilados (que alcanzan dos jubilaciones mínimas), a trabajadores informales y monotributistas sociales y de las categorías más bajas (que representan un conjunto de 13 millones de personas)², si bien pertinentes, resultan parciales para atender la retracción general de ingresos y salarios que viene desde el año 2016 y que se ha acentuado fuertemente con la pandemia. Todo este proceso se desarrolla en un contexto de fragmentación significativa del mercado de trabajo y niveles altos de informalidad y precariedad, aunque con mejoras sostenidas en la generación de empleo durante los últimos meses.

El presente informe combina dos fuentes de información para el análisis intraregional sobre el conurbano bonaerense, una del OEDE-SIPA³ sobre

2 El nuevo bono del Gobierno llegará a 13 millones de personas, incluirá a jubilados y se cobrará el 1° de mayo. Clarín. Recuperado el 30 abril 2022 de https://www.clarin.com/politica/nuevo-bono-gobierno-llegara-13-millones-personas-incluire-jubilados-cobrara-1-mayo_0_YSTbzhg2vb.html

3 Observatorio del Empleo y Dinámica Empresarial (OEDE) en base a Sistema Integrado Previsional Argentino (SIPA)

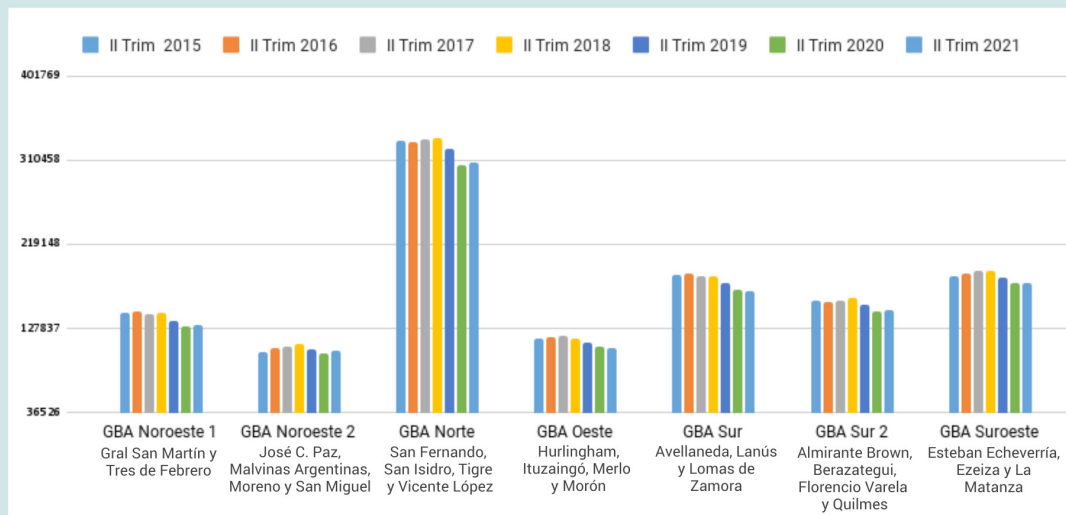
empleo registrado, con un análisis de 7 subregiones y otra de la Encuesta de Hogares y Empleo de la Provincia de Buenos Aires sobre desocupación y empleo asalariado informal, con un análisis de 5 dominios estadísticos. Esto significa que la construcción y recortes dentro de la región conurbano bonaerense aunque no coinciden, permiten ponderar heterogeneidades importantes. El [mapa de la producción y el empleo](#) es un recurso interactivo que integra las fuentes mencionadas en capas de información diferenciadas y funciona de complemento al presente análisis.

Un análisis de datos con eje primeramente en el empleo registrado⁴, desde el II trimestre del 2015 al II trimestre de 2021 para los 24 partidos del GBA, permite apreciar distintas trayectorias en las subregiones a su interior. Por un lado, se observa como tendencia general un proceso sistemático de pérdida de empleo registrado entre 2015 y 2019, con la excepción de la subregión Noroeste 2 (conformada por los municipios de San Miguel, Moreno, Malvinas Argentinas y José C. Paz) que presenta un desempeño de largo plazo por encima del punto de partida del período. **Los principales impactos en términos de empleo con la emergencia del COVID-19 en 2020 se advierten fuertemente en la subregión Norte (Vicente López, Tigre, San Isidro y San Fernando) con una caída de 17.000 puestos entre 2019 y 2020, frente a una caída de 3.300 en la zona oeste. Entre 2020 - 2021 se advierten repuntes con creación neta de empleo con la reactivación económica en la zona Noroeste 2 (aledaña a la UNGS) y Norte.** Puede advertirse también que por lo general la creación de empleo registrado, y en el sector manufacturero en particular, cobra mayor fuerza en los municipios del segundo y tercer cordón que en los del primero, con [establecimientos más pequeños y menor personal](#) (Borello et. all, 2021).

⁴ Fuente OEDE-DGEyEL-MTEySS en base a SIPA y SR

Empleo asalariado registrado en el sector privado

Regiones del conurbano bonaerense - II 2015 - II 2021



Fuente: Elaboración propia a partir de datos del Observatorio del Empleo y Dinámica Empresarial (OEDE) en base a SIPA-SR.

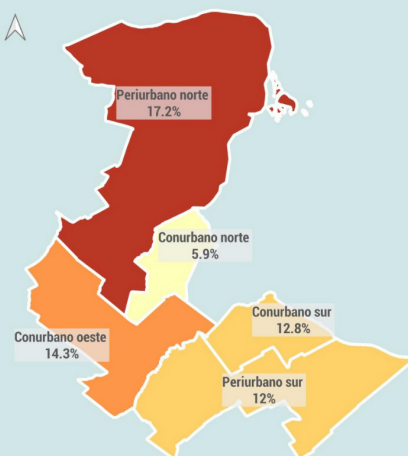
Un examen de datos complementarios de la provincia de Buenos Aires¹ sobre la problemática laboral para el I trimestre de 2021, aporta importante información sobre indicadores clásicos y también porcentaje de informalidad y sus derivaciones por género. En primer término, en un contexto de repunte de la actividad económica, se observa una [tasa de actividad y una tasa de empleo del conurbano bonaerense altas](#), que superan en un punto porcentual al promedio de la Provincia de Buenos Aires.

En materia de [desocupación](#) se advierten cifras más elevadas que aquellas alcanzadas en el total provincial y también heterogeneidades intrarregión importantes

¹ 5 Principales indicadores laborales. Dominios estadísticos del conurbano bonaerense

Tasa de desocupación

Dominios estadísticos del conurbano bonaerense - I trimestre 2021



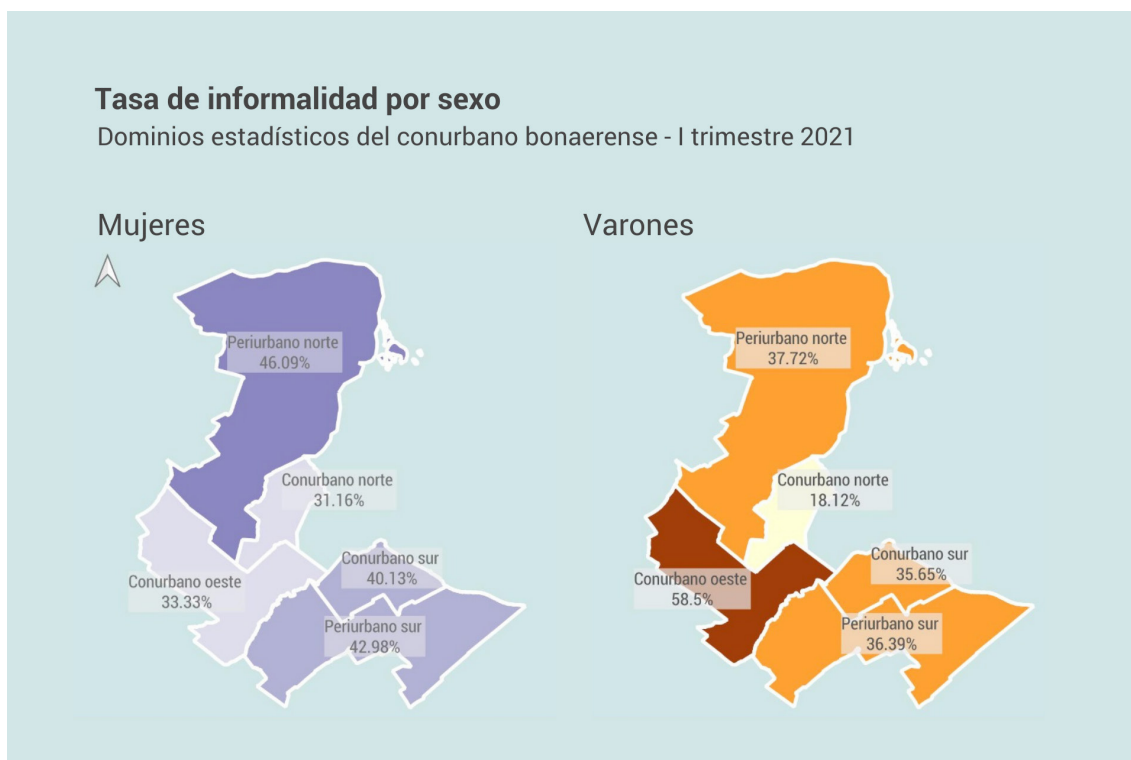
Fuente: Elaboración propia en base a datos de Encuesta de Hogares y Empleo Provincial

La tasa de desocupación se mantiene 1 punto por encima del promedio provincial, alcanzando el 12,9 por ciento. Los valores más altos se observan en el Periurbano Norte (Hurlingham, Ituzaingó, José C. Paz, Malvinas Argentinas, San Fernando, San Miguel y Tigre) con 17,2% y el Conurbano Oeste (La Matanza, Merlo y Moreno) con 14,3%.

Si se considera la problemática de género, **la tasa de desocupación en mujeres es fuertemente superior a la de los hombres en el conurbano bonaerense con 16,6% vs. 9,7% respectivamente**, y un punto y medio por arriba del promedio provincial en ambos. Las cifras más elevadas de desocupación de las mujeres se observan en el Conurbano Oeste (La Matanza, Merlo y Moreno), y en el Periurbano Norte, mientras que las cifras más altas de los hombres se advierten en el Conurbano Sur (Avellaneda, Lanús, Lomas de Zamora y Quilmes) y Periurbano Norte.

Entretanto, la [informalidad](#) alcanza al 38,8 por ciento, con sus valores más altos en el Conurbano Oeste con 47,6%, seguido por el Periurbano Sur (Almirante Brown, Berazategui, Esteban Echeverría, Ezeiza y Florencio Varela), Periurbano Norte y Conurbano Sur (39,6%, 38,9%, 37,8% respectivamente).

En relación al empleo asalariado no registrado, otro aspecto destacado es que en todos los dominios, excepto Conurbano Oeste la informalidad es más elevada en las mujeres. Periurbano Norte y Periurbano Sur presentan cifras de informalidad femenina altísimas con 46 y 43% respectivamente. Sin embargo, la alta incidencia de la informalidad masculina en el Conurbano Oeste -probablemente vinculada al peso de la actividad de la construcción-, altera el promedio del empleo asalariado no registrado del conurbano. Habiendo advertido las heterogeneidades entre dominios, cabe señalar que en el promedio de la región, la informalidad involucra a casi 4 de cada 10 trabajadores asalariados.



Fuente: Elaboración propia a partir de datos de Encuesta de Hogares y Empleo Provincial

El panorama sociolaboral descrito plantea la urgencia de desarrollar de manera rápida intervenciones profundas en la contención de la inflación, como también desplegar una política de ingresos más amplia y generalizada dada la sumatoria de crisis múltiples en los últimos años que han afectado al tejido social y al mercado de trabajo. En un marco de crecimiento económico importante durante los meses recientes y de mayor generación de puestos laborales, el problema se presenta fundamentalmente en

materia distributiva y en los bajos ingresos de la mayor parte de la población, junto a niveles altos de heterogeneidad, informalidad y precariedad del mercado de trabajo. De este modo, el análisis realizado para el conurbano bonaerense destaca la necesidad de políticas de contenido sociolaboral más fuertes que puedan abordar las diferencias en materia territorial, como así también las desigualdades en términos de género que se expresan en la región, dado el elevado nivel de vulnerabilidad observado y profundizado en el último tiempo.

Referencias

Borello, J.; Carmona, R.; Couto, B.; Battistini, O.; Lattanzi, R.; Esmerado, A.; Flores, P.; Castellano, M.; Rotondo, S.; Amorín, D.; Vázquez, G.; Barnes, C.; Barsky, A.; Ami, M. E. (2021). Prevención y monitoreo del COVID-19 en municipios del conurbano bonaerense. Etapa 4. Escenarios, actores y lineamientos para la acción: producción y trabajo. IP 415 - Agencia I+D+i. Universidad Nacional General Sarmiento

Manzanelli, P. y Calvo, D. (2021) Informe de Coyuntura Nro. 37 CIFRA CTA, Diciembre.

Autores



Rodrigo Carmona

Posdoctor en Ciencias Humanas y Sociales de la Facultad de Filosofía y Letras, Universidad de Buenos Aires. Doctor en Ciencias Sociales por la Facultad Latinoamericana de Ciencias Sociales. Profesor e investigador asociado de la Universidad Nacional de General Sarmiento y de la Universidad Nacional de José C. Paz e investigador de carrera del CONICET. Co-Director del Programa de Investigación Interinstituto "Empleo, Trabajo y Producción" de la UNGS. De formación inicial en Ciencia Política, ha realizado diversos postgrados nacionales y del exterior -en Ciencias Sociales, Economía, Administración Pública y Desarrollo Local- Se especializa en políticas socioeconómicas a nivel local y gobernanza metropolitana. Investigadora docente del Área de Estado, Gobierno y Administración Pública y Sistemas Económicos Urbanos del ICO UNGS



Bárbara Couto

Doctoranda en Ciencias Sociales de la UBA y Magister en Política Comparada Latinoamericana por la London School of Economics, Reino Unido. De formación inicial en Sociología. Coordinadora del Observatorio del Conurbano del ICO UNGS. Especialista en temas de desarrollo productivo, actores empresarios y políticas públicas, con foco en el sector industrial. Investigadora docente del Área de Estado, Gobierno y Administración Pública del ICO UNGS.